

МУНИЦИПАЛЬНОЕ ДОШКОЛЬНОЕ ОБРАЗОВАТЕЛЬНОЕ УЧРЕЖДЕНИЕ  
«ДЕТСКИЙ САД №1 «СОЛНЫШКО» КОМПЕНСИРУЮЩЕГО ВИДА  
ГОРОДСКОГО ОКРУГА СТРЕЖЕВОЙ»



**ОТЧЁТ О РЕЗУЛЬТАТАХ САМООБСЛЕДОВАНИЯ**

**муниципального дошкольного образовательного учреждения «Детский сад №1 «Солнышко» компенсирующего вида городского округа Стрежевой» по состоянию на 01.08.2017 г.**

УТВЕРЖДЕНО:

Приказ №96 от 25.08.2017 г.

Н.Ф. Шкурапет



Самообследование Муниципального дошкольного образовательного учреждения «Детский сад №1 «Солнышко» компенсирующего вида городского округа Стрежевой» (далее по тексту - ДДОУ) проведено в соответствии с Приказом Минобрнауки России от 14.06.2013 г. № 462 «Об утверждении Порядка проведения самообследования образовательной организацией», Приказом Минобрнауки России от 10.12.2013 г. № 1324 «Об утверждении показателей деятельности образовательной организации, подлежащей самообследованию» и включает аналитическую часть и результаты анализа показателей деятельности ДДОУ.

Аналитическая часть самообследования представлена по следующим направлениям:

1. Оценка образовательной деятельности.
2. Оценка системы управления организации.
3. Оценка содержания и качества подготовки воспитанников.
4. Оценка кадрового обеспечения.
5. Оценка учебно-методического обеспечения и материально-технической базы.
6. Функционирование внутренней системы оценки качества образования.

## 1. ОБЩИЕ СВЕДЕНИЯ О ДДОУ

Муниципальное дошкольное образовательное учреждение «Детский сад №1 «Солнышко» компенсирующего вида городского округа Стрежевой» функционирует с 1971 года, с 2000 года как учреждение компенсирующего вида для детей с тяжелыми нарушениями речи.

Правоустанавливающие документы:

№ п/п	Наименование документа	Реквизиты документа
1.	Лицензия	70Л01 № 0000499 от 03.03.2015.
2.	ИНН	7022010238
3.	ОГРН	1027001622878
4.	Свидетельство о государственной регистрации права на земельный участок.	70-АВ № 558708 от 03.03.2015.
5.	Свидетельство о государственной регистрации права на здание.	70-АВ № 558709 от 03.03.2015.
6.	Устав	от 15.01.2015. № 8
7.	Коллективный договор на 2015-2018 г.г.	Зарегистрирован 30.12.2015 № 19

На основании Постановления Администрации городского округа Стрежевой №619 от 20.09.2011 года функции и полномочия учредителя МДОУ «ДС №1 «Солнышко» осуществляет Управление образования Администрации городского округа Стрежевой

МДОУ работает полный календарный год в соответствии с годовым календарным графиком.

Режим работы МДОУ и длительность пребывания детей определяется Уставом. Все группы функционируют в сокращенном режиме дня с 10 часовым пребыванием детей.

Понедельник - пятница с 8-00 до 18-00, Выходные – суббота, воскресенье, праздничные дни. В предпраздничные дни МДОУ работает на 1 час короче.

В ДДОУ функционирует 8 групп компенсирующей направленности.

Предельно допустимая численность воспитанников - 96 человек; фактическая численность составила -101 ребенок.

## 2. АНАЛИТИЧЕСКАЯ ЧАСТЬ САМООБСЛЕДОВАНИЯ

### 2.1. Оценка образовательной деятельности.

Образовательный процесс в учреждении строится в соответствии с Адаптированной основной образовательной программой для детей с тяжелыми нарушениями речи 3-8 лет и носит личностно-ориентированный и деятельностный подходы. Коррекционно-образовательный процесс представлен в Программе как целостная структура. Педагогические ориентиры работы во всех пяти образовательных областях учитывают особенности речевого и общего развития детей с тяжелой речевой патологией.

В основе построения коррекционного направления используется «Программа логопедической работы по преодолению общего недоразвития речи у детей» авторы: Т.Б. Филичева, Г.В. Чиркина, Т.В. Гуманова.

Основные идеи общеразвивающего направления представлены:

- программой «От рождения до школы», Под. ред. Н.Е. Вераксы, Т.С. Комаровой., М.А.Васильевой;
- программой музыкального воспитания детей «Ладушки», авторы Каплунова И., Новоскольцева И.;
- программой художественного воспитания, обучения и развития детей 2-7 лет «Цветные ладошки», автор И.А. Лыкова;

Вариативная часть программы представлена 4 парциальными авторскими программами и направлена на расширение спектра возможностей для реализации и самореализации образовательных потребностей воспитанников с ОВЗ.

В рамках вариативной части в учреждении реализуются:

- Парциальная программа по приобщению детей к народной культуре «Горница» для детей 5-6 лет;
- Парциальная программа по физической культуре «Лыжи - это здорово!» для детей 5-8 лет;
- Парциальная программа по конструктивно-модельной деятельности «ТИКО-фантазеры»;
- Парциальная программа по логико-математическому развитию «Математические ступеньки» для детей 6-7 лет, имеющих способности в логико-математическом развитии;

Для детей-инвалидов в ДОУ разрабатываются и реализуются индивидуальные программы реабилитации. В 2015-2016 учебном году таких программ было – 6, в 2016-2017 учебном году – 9.

Для детей с задержкой психического развития и интеллектуальными нарушениями реализуются индивидуальные коррекционные программы (маршруты) в соответствии с рекомендациями Территориальной ПМПк – в 2016-2017 учебном году реализовано 13 индивидуальных программ.

В целях координации и организации коррекционно-образовательного процесса, соответствующего индивидуальным особенностям, возможностям и специальным потребностям ребенка в ДОУ функционирует психолого-медико-педагогический консилиум (далее ПМПк) как форма взаимодействия специалистов образовательного учреждения. Доля педагогов, участвующих в работе ПМП-консилиума составляет 43% от общего числа педагогов.

В 2016-2017 учебном году дополнительное (бесплатное) образование в ДОУ осуществлялось по 3-м направлениям: техническом (робототехника), художественно-эстетическом и естественно-научном (детское экспериментирование) в 5 кружках:

- «Волшебная палитра» для детей 5-6 лет;
- «Любознайка» (детское экспериментирование) для детей 6-8 лет;
- «Творческая мастерская» для детей 5-6 лет;
- «Самodelкин» для детей 5-6 лет;
- «Маленький инженер» (робототехника) для детей 6-7 лет;

Общее количество воспитанников, охваченных дополнительным образованием 63 ребенка, что составляет 62% от общего количества воспитанников.

На протяжении нескольких лет детский сад использует разнообразные формы социального партнерства. Основная цель заключается в расширении возможностей для социализации воспитанников и создании условий для дополнительного образования.

В этом учебном году заключены договоры о сотрудничестве с:

- МБУ ДО «Детская школа искусств»;
- МОУДО «Детский эколого-биологический центр»;
- МБУК «МСК» информационно-библиотечная система – реализовывалась программа «Чтение»;
- Историко-краеведческим музеем г. Стрежевого – реализовывалась программа «Дети и культура»;
- ОГБУ «Центр социальной помощи семье и детям г. Стрежевого» - в рамках сетевого сообщества «Открытое сердце»

На основании этих договоров обогащается образовательный процесс по всем линиям развития детей, дети получают представления о культурной инфраструктуре города.

Необходимым условием повышения качества образовательных услуг и роста профессионального мастерства педагогов является организация **инновационной деятельности** в учреждении.

В 2016-2017 уч.г. основной темой инноваций педагогов являлись положения, заложенные в ФГОС дошкольного образования, Концепция математического образования и реализация Программы развития ДОУ. Отдельные инициативы педагогов легли в работу творческих (проектных) групп и инновационную деятельность ДОУ.

Управленческие инновации:

- Программа развития учреждения «Ступеньки успешности» - 2015-2018 гг.
- «Разработка и внедрений Концепции информационно-пространственной среды ДОУ» - 2015-2017 гг.

Педагогические инновации:

- Внедрение в образовательный процесс «ТИКО-конструктора» как средства формирования конструктивных способностей детей - 2015-2017 гг.;
- Разработка и внедрение педагогической системы по выявлению и сопровождению детей, имеющих способности в логико-математическом развитии - 2015-2017 гг.;
- Разработка и внедрение Робототехники в образовательный процесс - 2016-2019 гг.;
- Разработка и внедрение методики акварисования 2016-2018 уч.г.;

В целом 66% педагогов были охвачены инновационной деятельностью и деятельностью в творческих и проектных группах, что на 8% выше уровня прошлого года.

Также обновление содержания образования в этом учебном году проходило через освоение методики «Нумикон», методики с видеобиоуправлением «Тимикко», техники «Эбру» и «Sand-Art», коррекционного комплекса с видео регистрацией «Песочная терапия».

В ноябре 2016 года по итогам конкурсного отбора МДОУ «ДС №1 «Солнышко» был присвоен статус Базовая образовательная организация регионального проекта «Реализация ФГОС дошкольного образования в образовательных организациях Томской области на 2016-2020 годы».

Партнёром, автором и координатором проекта является ОГБУ «РЦРО».

За 1 полугодие 2017 года, в соответствии с планом деятельности, в ДОУ проведены следующие мероприятия:

- на официальном сайте ДОУ создана страница «БОО ФГОС ДО» с баннером ОГБУ «РЦРО», где представляется информация о деятельности в данном направлении;

- ДОУ приняло участие в областном конкурсе образовательных программ и педагогических практик «Наш новый детский сад»;
- проведен интеллектуальный марафон «Занимательная математика» для воспитанников МДОУ «ДС №1 «Солнышко»;
- проведен конкурс для педагогов ДОУ «Лучший образовательный сайт педагога»;
- проведен смотр-конкурс среды групп ДОУ для развития математических представлений воспитанников «В царстве математики»;
- проведен открытый дистанционный конкурс детских рисунков для детей с ОВЗ «Книжкины друзья» для воспитанников ДОУ Томской области;

**Таким образом,** образовательная система в ДОУ представлена рядом взаимосвязанных направлений:

- создание здоровьесберегающей среды как основы благополучия и комфорта всех участников образовательного процесса;
- реализация Адаптированной основной образовательной программы;
- оказание дополнительных образовательных услуг;
- организация взаимодействия с родителями (законными представителями) воспитанников и партнерами;
- организация инновационной деятельности как инструмента перехода в новое состояние, соответствующее социальному заказу и веяниям времени;

## **2.2. Оценка системы управления организации**

Управление МДОУ осуществляется в соответствии с федеральными законами, иными нормативными правовыми актами и Уставом ДОУ на основе сочетания принципов единоначалия и коллегиальности.

Непосредственное руководство ДОУ осуществляет заведующий.

В ДОУ формируются коллегиальные органы управления, к которым относятся Общее собрание (конференция) работников ДОУ, Педагогический совет, Управляющий совет:

- Общее собрание (конференция) работников ДОУ является постоянно действующим коллегиальным органом управления.
- Управляющий совет является коллегиальным органом, реализующим принцип государственно-общественного характера управления ДОУ.
- Педагогический совет является постоянно действующим коллегиальным органом управления ДОУ, осуществляющим руководство образовательным процессом и инновационной деятельностью.

Компетенции и функции коллегиальных органов управления закреплены локальными нормативными актами: Уставом ДОУ и Положениями.

Учитывая, современные требования к системе управления ДОУ, аспект принятия управленческих решений переориентирован с преимущественно вертикальной структуры на усиление горизонтальных взаимодействий. Основным ориентиром в системе управления является формирование мотивационно-ценностного поля и организационной культуры участников образовательного процесса как средства в принятии стратегически важных решений в деятельности ДОУ

Включение коллектива в управление учреждением осуществляется через различные формы:

- Управляющий совет ДОУ
- Общее собрание трудового коллектива
- Экспертно-методический совет
- Педагогический совет;
- Руководство ПМП консилиумом;

- Руководство методическим объединением;
- Руководство творческой группой;
- Руководство проектом;
- Участие в работе различных комиссий;

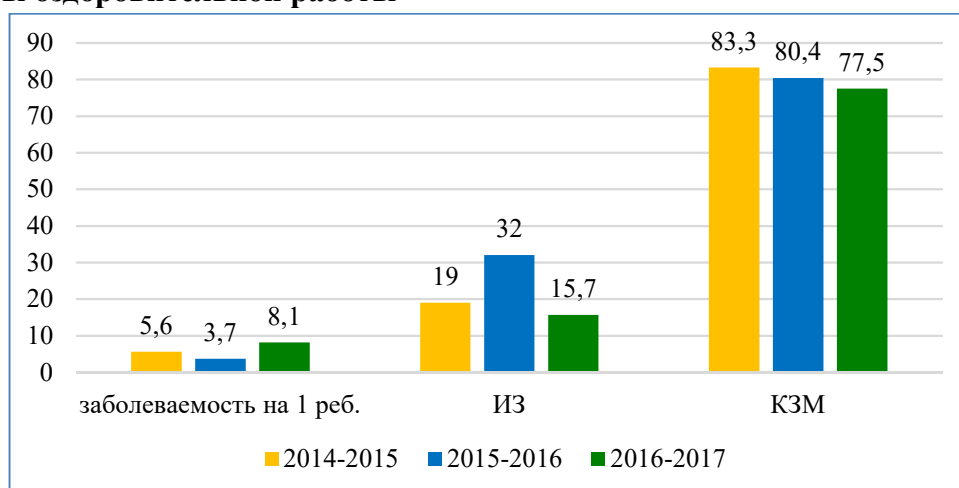
**Таким образом,** детский сад имеет систему управления, в которой соответствующим образом определены уровни управления с установленными взаимосвязями по содержанию работы и подчинению, и определены способы передачи прямой и обратной информации. Действующая система управления обеспечивает эффективное функционирование учреждения, способствует совершенствованию процесса принятия стратегических решений и мобильна к изменениям.

### 2.3. Оценка содержания и качества подготовки воспитанников

#### Достижения ДОУ

- по итогам конкурсного отбора МДОУ «ДС №1 «Солнышко» был присвоен статус Базовая образовательная организация регионального проекта «Реализация ФГОС дошкольного образования в образовательных организациях Томской области на 2016-2020 годы»;
- 2 место в областном конкурсе образовательных программ и педагогических практик, реализуемых педагогами и образовательными организациями дошкольного образования «Наш детский сад»;
- 2 место в региональном конкурсе «Лучшая инклюзивная образовательная организация Томской области»;
- 3 место в областном конкурсе на лучшую пасхальную выставку в образовательном учреждении в рамках Регионального фестиваля с международным участием «Пасхальная радость»;
- 3 место в городском смотре-конкурсе на лучшее благоустройство территории г.о. Стрежевой в номинации «Самая благоустроенная территория бюджетного учреждения», Администрация г.о. Стрежевой;

#### Результаты оздоровительной работы



Заболеваемость на 1 ребенка повысилась на 4,4, соответственно снизился индекс здоровья (количество неболеющих детей) на 16,3%, при этом коэффициент занятости места незначительно снизился – на 2,9%. Таким образом, в этом учебном году произошло снижение показателей по всем направлениям. Возможными причинами такой ситуации являются:

Объективные данные:

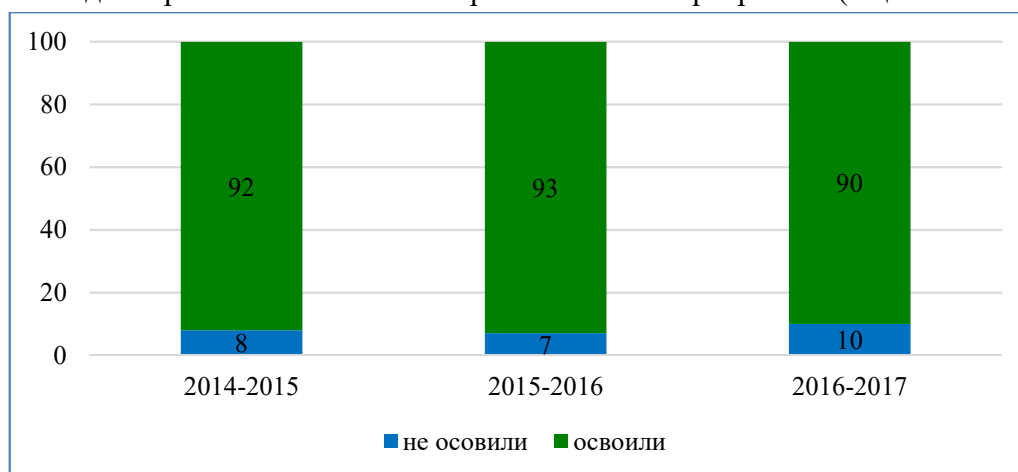
- увеличение количества детей-инвалидов и изменение категорий заболеваний данных воспитанников. 3 ребенка-инвалида в течение учебного года пребывали на длительном плановом лечении, 3 детям инвалидность установлена впервые, в связи с этим дети находились на длительном обследовании.

- сезонное повышение заболеваемости в ноябре 2016 и апреле 2017 годов и заболеваемость в период дезинфекционного режима по ОРВИ и гриппу с января по март 2017 года.
- низкая температура воздуха в январе и феврале 2017 года – 30<sup>0</sup>С- –40<sup>0</sup>С

Субъективные причины: с января 2017 года в ДООУ действует новая система оплаты за детский сад, в соответствии с которой дни непосещения без уважительных причин оплачиваются родителями. Поэтому если ранее ребенок заболел родители не всегда брали справку о заболевании, то в настоящее время при любом малейшем недомогании предоставляется справка.

### **Образовательные результаты воспитанников:**

Освоение Адаптированной основной образовательной программы (в целом по МДОУ):



Мониторинг усвоения детьми программного материала свидетельствует о том, что 90% воспитанников освоили Адаптированную образовательную программу, это на 3% меньше в сравнении с прошлым учебным годом.

Результаты обследования детей подготовительных к школе групп территориальной ПМПК

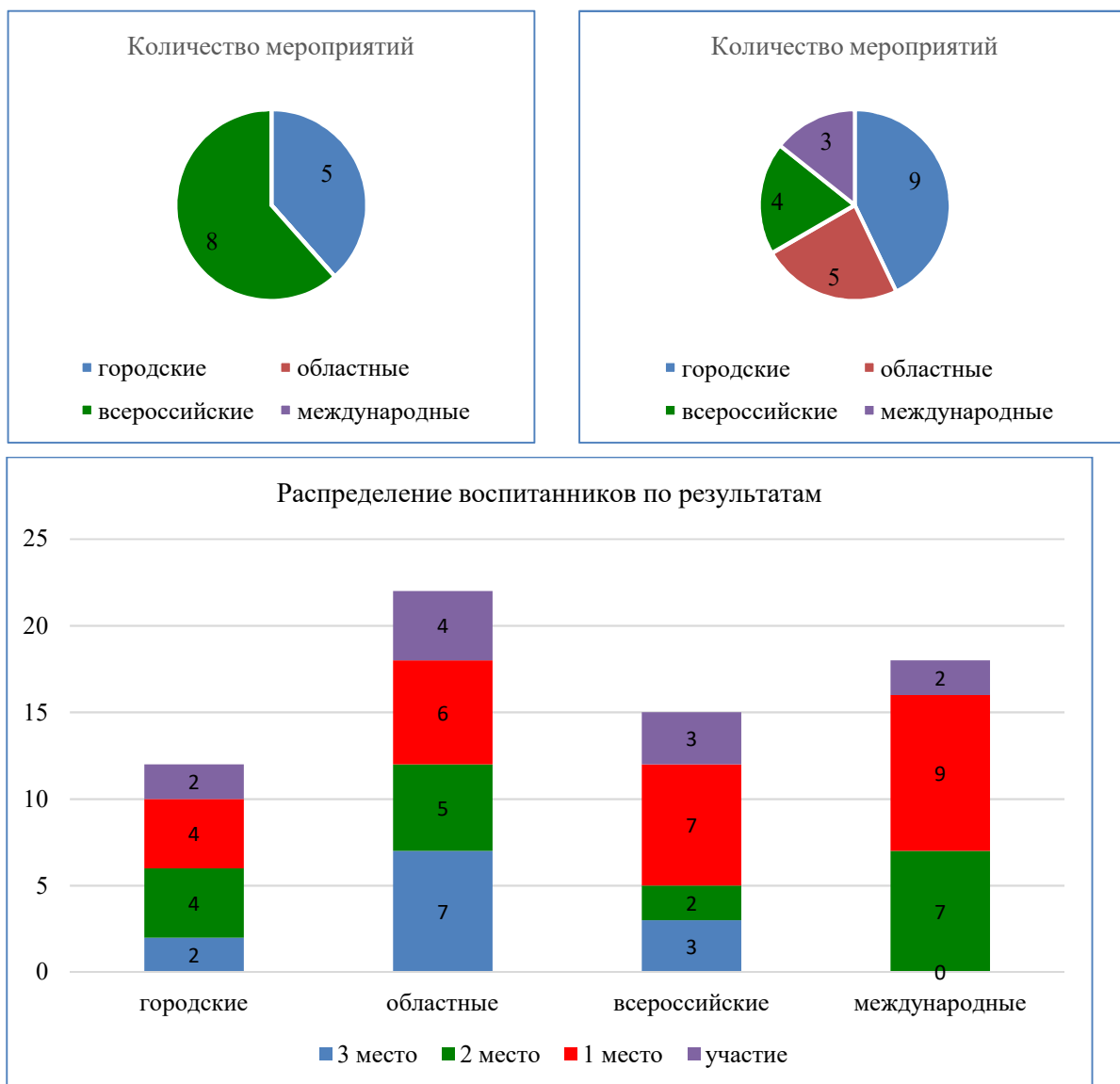
Уровень речевого развития выпускников ДООУ оценивается Территориальной ПМПК Управления образования Администрации городского округа Стрежевой ежегодно в мае месяце. Результаты этих заседаний являются своеобразной внешней оценкой деятельности нашего учреждения по выполнению уставных задач.

В 2017 году было обследовано 29 детей. Из них: 4 ребенка не подлежат оценке, так как имеют диагнозы, связанные с нарушениями интеллектуального развития; норма речевого развития у 17 детей – 68% это на 3% выше прошлого учебного года, у 8 (26%) детей остались незначительные речевые нарушения.

### **Творческие достижения воспитанников:**

Участие воспитанников в различных статусных конкурсах и соревнованиях является традиционной составляющей образовательного пространства ДООУ. Данное направление обеспечивает расширение спектра возможностей для самореализации образовательных потребностей воспитанников и удовлетворение их интересов.

В 2016-2017 уч. г. в конкурсах различного уровня и направленности приняли участие 67 детей (66,3%), что выше прошлого года на 3,1%. По уровню участия произошло снижение участия во всероссийских конкурсах, но увеличилось количество городских, областных и международных участий.



Коэффициент эффективности участия в конкурсах составил 83,5%.

#### Оценка функционирования ДОУ родителями и представителями общественного самоуправления.

Ежегодно, в конце учебного года, администрацией ДОУ проводится анкетирование родителей по теме «Оценка деятельности ДОУ». В 2016-2017 учебном году в анкетировании приняли участие 93 родителя (94%). Результаты анкетирования свидетельствуют о том, что 95,3% родителей полностью удовлетворены условиями и качеством услуг в ДОУ, 4,7 % родителей – частично удовлетворены.

По результатам проведения опроса потребителей муниципальной услуги «Предоставление общедоступного бесплатного дошкольного образования на территории городского округа Стрежевой» (опрос проводился Управлением образования Администрации г.о. Стрежевой) 95,8%, (на 5,6% выше прошлого года) родителей полностью удовлетворяет качество образования в ДОУ.

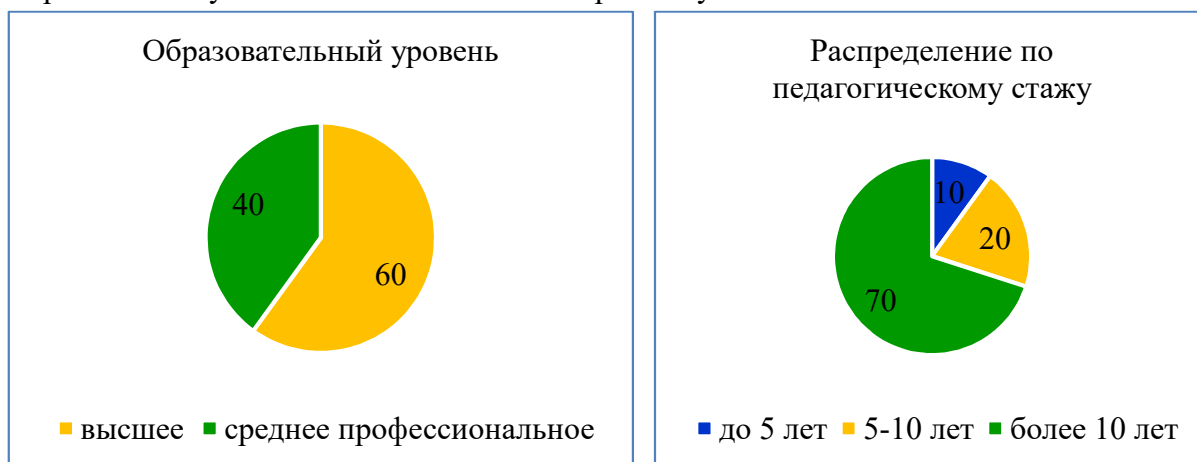
**Вывод.** Представленные результаты деятельности ДОУ свидетельствуют о высоких показателях по всем направлениям и положительной динамике результатов, следовательно, подтверждают эффективность деятельности и ее соответствие стандарту качества муниципальной услуги.

#### 2.4. Оценка кадрового обеспечения

Штатное расписание – 52 человека. Из них: административный персонал - 4 человека, педагогический персонал – 32 человека, учебно-вспомогательный персонал – 16 человек.



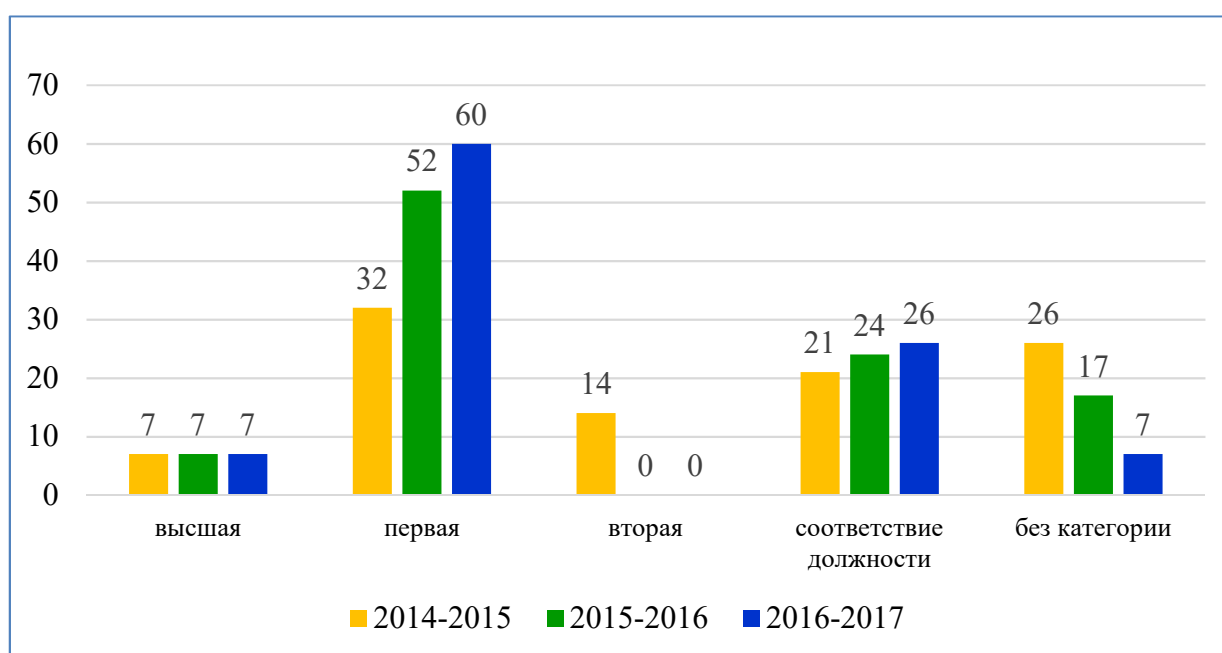
Укомплектованность педагогическими кадрами составляет 93,7% (30 педагогов), за счет привлечения совместителей закрыты ставки: педагога-психолога и учителя-дефектолога. Административный и учебно-вспомогательный персонал укомплектованы на 100%.



Все педагоги ДООУ имеют профессиональное образование. Из них:

- педагоги, имеющие квалификацию по работе с детьми с ОВЗ – 53%;
- воспитатели, имеющие дошкольное образование – 74%, остальные 26% воспитателей имеют квалификацию «учитель-логопед»;

Сравнительная диаграмма уровня квалификации педагогов



Сравнительный анализ квалификации педагогов свидетельствует о росте числа педагогов, имеющих квалификационную категорию и снижении количества педагогов, работающих без категории (педагоги со стажем работы менее 2 лет). В 2016-2017 учебном году аттестацию на первую категорию прошли 5 педагогов и 4 на соответствие занимаемой должности. Удельный вес аттестованных педагогов составляет 93%.

Курсы повышения квалификации (далее ПК) являются обязательной формой совершенствования профессионального уровня. План-график ПК в 2016-2017 уч.г. выполнен на 100%, курсы повышения квалификации прошли 13 педагогов. Основными направлениями повышения квалификации стали: образовательная робототехника, ФГОС ДО и работа с детьми с РАС.

В целом, 30 педагогов – 100% имеют курсы повышения квалификации за последние 5 лет, из них 27 педагогов – 90% (15 воспитателей и 12 специалистов) по направлению ФГОС ДО.

Повышение роста профессионального мастерства педагогов, активизация их инновационной деятельности и готовности предъявлять профессиональные достижения – является одной из основных задач методической службы. Вся работа с педагогами переориентирована на дифференцированный и практико-ориентированный подходы с использованием различных форм и методов в том числе через разработку и реализацию персональных программ профессионального роста педагогов.

В таблице представлены результаты участия педагогов в конкурсах в 2016-2017 учебном году

Уровень участия	Кол-во педагогов	Кол-во призеров	Эффективность
Муниципальный	10	5	50%
Региональный	11	8	73%
Всероссийский	9	6	67%
Итого	<b>21</b>	<b>16</b>	<b>76%</b>

В сравнении с прошлым учебным годом увеличилось количество участников и призеров на муниципальном и региональном уровнях и незначительно снизилось количество участников на всероссийском уровне. Общий показатель эффективности участия выше прошлого учебного года на 12,4%.

В 2016-2017 уч. г. педагоги активно представляли свой опыт.

	На уровне ДОУ	На уровне муниципалитета	На уровне области/ региона
Количество представленного опыта	9 – 30%	8 – 26,6%	2 – 6,7%

**Вывод:** ДОУ укомплектовано кадрами, образовательный и квалификационный уровень педагогических работников, позволяет осуществлять деятельность, как на уровне стабильного функционирования, так и в инновационном режиме.

## 2.5. Оценка учебно-методического обеспечения и материально-технической базы

Территория детского сада имеет ограждение и разбита на: поляны и цветники; уголок леса; спортивно-игровой комплекс; 8 прогулочных участков, соответствующих СанПиН, имеющих игровое оборудование, песочницы, столы со скамейками; мини-стадион с 2 зонами активности.

Проездные пути на территории имеют асфальтовое покрытие, детские прогулочные участки имеют ограждение.

Детский сад располагается в двухэтажном кирпичном здании, построенном в 1971 году. Общая площадь ДОУ, используемая для нужд коррекционно-образовательного процесса, составляет 1736 м<sup>2</sup>. Детский сад имеет холодное и горячее водоснабжение, центральное отопление.

Групповые помещения располагаются на общей площади 853 м<sup>2</sup>. Средняя площадь одного группового помещения около 100 м<sup>2</sup>.

Материально-техническая и развивающая среда МДОУ «ДС №1 «Солнышко» соответствует санитарно-гигиеническим требованиям и обеспечивает:

- **физкультурно-оздоровительное направление работы:**
  - функционирует спортивный зал, оснащенный необходимым оборудованием и инвентарем, в том числе и нетрадиционным. Для занятий на улице используются: роликовые коньки, самокаты, велосипеды, лыжи, санки.
  - физиотерапевтический кабинет, оборудованный аппаратами для проведения электрофореза, дарсонвализации, электросна, ингаляций, ультратерапии, СМТ-терапии
  - прививочный кабинет;
  - массажный кабинет;

- **коррекционно-развивающая работа, познавательное развитие ребёнка и социально-личностное развитие осуществляется в:**
  - 8 кабинетах учителей-логопедов;
  - кабинете учителя-дефектолога;
  - 8 групповых комнатах, оборудованных зонами непересекающейся активности;
  - 2 кабинетах педагогов-психологов, где имеются зоны: песочной терапии и игротерапии;
- **художественно-эстетическое направление** работы реализуется в музыкальном зале, в мини-музее «Русская изба».

В каждой группе оборудованы зоны активности, которые ориентированы на организацию различных видов деятельности. При построении предметно-развивающего пространства группы используются принципы Средовой педагогики, для которой характерно:

- обучение в процессе свободной игры в любое время и в любом месте;
- формирование комплексного, целостного представления о мире;
- учет зоны ближайшего развития каждого ребенка;
- открытость, доступность, избыточность;
- построение среды не для ребенка, не за ребенка, а при его непосредственном и максимальной вовлеченности;
- эмоциогенность;

Значительное внимание педагоги уделяют насыщенности центров детской активности (в средовой педагогике это называется избыточность среды), их функциональности и доступности для самостоятельной деятельности детей.

### **Специальные условия для обучения детей с ОВЗ**

В 2016 году в рамках государственной программы РФ «Доступная среда» на 2011-2020 годы в учреждение оборудовано: 2 пандуса, санитарно-гигиеническая комната, поручни по коридорам, перила на лестничных маршах, информационные таблички и указатели, кнопка вызова сотрудника, расширены дверные проемы и устранены перепады высот. В ноябре 2016 года был актуализирован паспорт ОСИ, на текущий момент объект доступен частично избирательно (О) и доступен условно С, Г, У. Для инвалидов с нарушениями опорно-двигательного аппарата доступны специально выделенные участки и помещения (Б). Паспорт доступности ОСИ размещен на официальном сайте ДОУ по ссылке <http://solnyshko.guostrj.ru/ob-organizacii/dokumenty/lokalnye-akty-uchrezhdeniya/>

В коррекционно-образовательной работе с детьми используются: набор «Нумикон» (обучение математике детей с ЗПР), игровой набор «Дары Фребеля», коррекционно-развивающая методика с видеобиоуправлением «Тимокко», оборудование для техники «Эбру», стол для рисования песком «Sand-Art», коррекционный комплекс с видео регистрацией «Песочная терапия», набор для коррекции пространственного мышления «Игры с тенями», интерактивный конструктор «Story», робототехника,

В работе с детьми с нарушениями опорно-двигательного аппарата используются: тренажеры – «Бегущий по волнам», «Шагомобиль», «Мини твист», балансировочные подушки и дорожки, степ-платформы.

**Программно-методическое оснащение образовательного процесса** по всем направлениям деятельности ДОУ представлено в методическом кабинете и включает:

- методическую литературу;
- научно-методическую литературу;
- научно-популярную литературу;
- детскую художественную литературу;
- наглядно-дидактические пособия;
- подписные периодические издания;

В методическом кабинете созданы условия для организации совместной деятельности педагогов.

Все группы в достаточном количестве обеспечены современным игровым оборудованием, дидактическими играми и т.д., которые обновляются и пополняются ежегодно.

### **Оснащенность компьютерным и периферийным оборудованием**

В ДОУ используется 13 ноутбуков и 5 компьютеров, 7 мультимедийных проекторов, 3 экрана, 8 принтеров из них 5 многофункциональные.

В образовательном процессе с детьми используется 7 ноутбуков, 1 интерактивный стол, 5 интерактивных досок с ультракороткофокусными проекторами, 2 экрана, 2 мультимедийных проектора

Все компьютеры имеют выход в Интернет, в том числе через систему Wi-Fi. Для административно-управленческого персонала создана локальная сеть, связывающая 6 компьютеров.

### **Паспорт материально-технической базы ДОУ**

<b>Объект</b>	<b>Состояние объекта</b>	<b>Оснащенность объекта</b>
Здание ДОУ	Удовлетворительное	Требуется ремонт: отмостки и цоколя, 2 тамбуров. Замена оконных рам – 40%
Территория	Удовлетворительное	Требуется ремонт: асфальтового покрытия, замена ограждения
8 групповых комнат	Удовлетворительное	Мебель – 95% Игровое оборудование – 100% Компьютерное оборудование – 50%
Спортивный зал	Удовлетворительное	Паспорт зала – имеется Спортивно-игровое оборудование – 100%
8 кабинетов учителя-логопеда	Удовлетворительное	Мебель – 95% Коррекционно-развивающее оборудование – 100%
Кабинет учителя-дефектолога	Удовлетворительное	Мебель – 95% Коррекционно-развивающее оборудование – 100%
2 кабинета педагога-психолога	Удовлетворительное	Мебель – 95% Коррекционно-развивающее оборудование – 100% Компьютерное оборудование – 100%
Музыкальный зал	Удовлетворительное	Паспорт кабинета – имеется Мебель – 100% Музыкально-игровое оборудование – 90% Компьютерное оборудование – 100%
Методический кабинет	Удовлетворительное	Мебель – 100% Компьютерное оборудование – 100% Демонстрационно-раздаточные пособия – 80% Методическая литература – 80% Видеотека
Пищеблок	Удовлетворительное	Инвентарь и посуда – 100% Холодильное оборудование – 100% Электрооборудование – 90%
Прачечная	Удовлетворительное	Стиральные машины – 100%
Медицинский кабинет	Удовлетворительное	Мебель – 100% Медицинский инвентарь и оборудование – 100% Изолятор – 100%
Кабинет массажа и ФТО	Удовлетворительное	Мебель – 100% Физиооборудование – 100%
8 прогулочных участков	Удовлетворительное	Ограждение – 100% Спортивно-игровое оборудование – 100%
Спортивная площадка	Удовлетворительное	Спортивно-игровое оборудование – 100% Требуется ремонт: асфальтовой площадки, беговое

**Вывод:** Таким образом, условия для осуществления коррекционно-образовательного процесса в ДОУ соответствуют действующим нормативным требованиям, являются достаточными для реализации Адаптированной образовательной программы и позволяют обеспечить выполнение Стандарта качества муниципальной услуги. Развитие материально-технической базы и обеспечение безопасности осуществляется планомерно, в соответствии с объёмом финансирования

Однако, для движения вперёд и удовлетворения запросов всех участников образовательного процесса необходимо:

- провести оценку качества образовательной среды по шкалам ECERS;
- установить 3 дополнительных видеокамеры наружного наблюдения;
- провести ремонт цоколя и отмостки по всему периметру здания и асфальтового покрытия;
- провести ремонт 2 тамбуров;

## **2.6. Функционирование внутренней системы оценки качества образования.**

Система оценки качества образования далее (СОКО) в учреждении представляет собой систему сбора, обработки, хранения и распространения информации о работе учреждения с целью принятия управленческих решений для повышения качества дошкольного образования. Целью СОКО является установление степени соответствия качества образования и условий в ДОУ требованиям Стандарта качества муниципальной услуги и требованиям ФГОС ДО.

СОКО предусмотрены следующие уровни системы оценки качества:

- оценка индивидуального развития ребенка, используемая как профессиональный инструмент педагога с целью получения обратной связи от собственных педагогических действий и планирования дальнейшей индивидуальной работы с детьми по программе;
- внутренняя оценка, контроль и мониторинг, самооценка учреждения;
- внешняя оценка, в том числе независимая профессиональная и общественная оценка.

**Система внутренней оценки (самооценки) учреждения включает в себя:**

1. Оценку качества по следующим направлениям:
  - удовлетворение потребностей законных представителей воспитанников в услугах дошкольного образования;
  - показатели качества услуг, оказываемых учреждением;
  - кадровое обеспечение.
  - внутренний контроль, который осуществляется в виде тематических или оперативных проверок и мониторинга. Контроль в виде тематических проверок осуществляется в соответствии с годовым планом. Результаты контроля оформляются в виде справок, актов, отчётов. Итоговый материал содержит констатацию фактов, выводы и предложения. Информация о результатах контроля доводится до работников ДОУ.
2. Проведение исследования работы согласно выработанным критериям и создание информационной базы результатов мониторинга.
3. Распространение информации о результатах работы учреждения
4. Разработка предложений по оптимизации деятельности учреждения.

### **Критерии оценки направлений**

#### **1. Удовлетворение потребностей законных представителей воспитанников в услугах дошкольного образования**

1. Доля родителей (законных представителей) удовлетворенных условиями и качеством предоставления услуг:

- 1.1. По внутренней оценке учреждения (анкетирование внутри учреждения):
  - не менее 80%, принявших участие в анкетировании
  - не менее 95% удовлетворенных условиями и качеством услуг

1.2. По результатам оценки Управлением образования Администрации городского округа Стрежевой:

– не менее 92% удовлетворенных условиями и качеством услуг

## **2. Показатели качества услуг, оказываемых учреждением:**

2.1. Полнота реализации Адаптированной программы – не менее 90%

2.2. Доля детей, в возрасте от 3 до 8 лет, участвующих в статусных конкурсах различных уровней – не менее 65%

2.3. Доля дней, проведенных дети в учреждении (КЗМ) – не менее 80%

2.4. Доля детей, не болеющих в течение года (индекс здоровья) – не менее 30%

2.5. Количество выпускников учреждения, которым по результатам обследования ТПМПК достигли нормы речевого развития – не менее 55%

## **3. Условия реализации Программы**

3.1. Материально-технические:

– Доля групповых помещений, оснащенных зонами для организации различных видов деятельности, обеспечивающими полноту реализации Программы – не менее 100%

– Обеспеченность специализированных помещений (музыкальный зал, физкультурный зал и т.д.) оборудованием и инвентарем, обеспечивающим полноту реализации Программы – не менее 90%

## **4. Кадровое обеспечение**

4.1. Уровень сформированности профессиональных компетенций педагогов в соответствии с ФГОС ДО – не менее 80%

4.2. Обеспеченность педагогическими кадрами – не менее 95%

4.3. Доля кадров, прошедших курсы повышения квалификации по профилю за последние 5 лет – не менее 80%

4.4. Доля педагогов, прошедших процедуру аттестации – не менее 85%

**Вывод:** действующая система оценки качества образования ДОУ позволяет не только получать информацию о качестве текущей деятельности учреждения, но и является основой для принятия стратегических управленческих решений и удовлетворения потребностей всех участников образовательного процесса.

Таким образом, анализируя представленные результаты деятельности ДОУ можно отметить следующее:

- в полном объеме реализованы поставленные задачи по всем направлениям деятельности;
- на 100% реализованы финансовые средства;
- условия для осуществления коррекционно-образовательного процесса в ДОУ, в том числе для детей-инвалидов, являются достаточными для реализации АООП и позволяют обеспечить выполнение Стандарта качества муниципальной услуги;
- учреждение укомплектовано кадрами;
- рост показателей эффективности участия педагогов и воспитанников в статусных конкурсах;
- наличие у учреждения призовых мест в конкурсах, подтверждает способность и потенциал работы ДОУ в инновационном режиме;
- по системе оценки качества образования все показатели выполнены за исключением:
  - Доля дней, проведенных дети в учреждении (КЗМ) – 77,5% (80%)
  - Доля детей, не болеющих в течение года (индекс здоровья) – 15,7% (30%)

Таким образом, выстроенная в ДОУ Образовательная среда, на данный момент обеспечивает высокие показатели по всем направлениям и способствует процессу развития

учреждения и удовлетворению образовательных потребностей всех участников образовательного процесса.

### **ПЕРСПЕКТИВЫ ДЕЯТЕЛЬНОСТИ ДОУ**

#### **1. В управлении:**

- провести оценку инновационных процессов в учреждении с точки зрения необходимости и достаточности для обеспечения повышения качества деятельности учреждения;
- отработка Адаптированной основной образовательной программы ДОУ;
- провести оценку качества образовательной среды по шкалам ECERS;
- обеспечить деятельность Базовой образовательной организации по реализации Регионального проекта «Реализация ФГОС дошкольного образования в образовательных организациях Томской области на 2016-2020 годы»;
- продолжить работу по представлению опыта работы учреждения через различные статусные конкурсы, конференции, фестивали и т.д.;

#### **2. В материально-техническом оснащении:**

- монтаж 3 дополнительных видеокамер наружного освещения;
- ремонт цоколя и отмостки по всему периметру здания;
- плановое пополнение предметно-развивающей среды;
- ремонт 2 тамбуров и коридоров 2 этажа ДОУ;

#### **3. В организации деятельности методической службы:**

- продолжить работу по повышению роста профессионального мастерства педагогов, активизации их инновационной деятельности, готовности предъявлять профессиональные достижения;
- совершенствовать компетентность педагогов по индивидуализации образовательного процесса и созданию условий для успешности ребенка в различных видах деятельности;
- обеспечить организационно-методические условия для реализации Плана мероприятий по концепции развития Математического образования - 2015-2020 гг.;
- совершенствовать компетентность педагогов в реализации образовательной области «Художественно-эстетическое развитие»;
- продолжить работу по внедрению образовательной робототехники в деятельность ДОУ;
- обеспечить 100% курсовую подготовку педагогов по ФГОС ДО;
- создать организационно-методические и мотивационные условия для участия педагогов в статусных конкурсах;

### **РЕЗУЛЬТАТЫ САМООБСЛЕДОВАНИЯ**

**по состоянию на 1 августа 2017 года**

№ п/п	Показатели	Результаты	Единица измерения
1.	Образовательная деятельность		
1.1	Общая численность воспитанников, осваивающих образовательную программу дошкольного образования, в	101	человек
1.1.1	В режиме полного дня (8-12 часов)	101	человек
1.1.2	В режиме кратковременного пребывания (3-5 часов)	0	человек
1.1.3	В семейной дошкольной группе	0	человек
1.1.4	В форме семейного образования с психолого-педагогическим сопровождением на базе дошкольной образовательной организации	0	человек

1.2	Общая численность воспитанников в возрасте до 3 лет	0	человек
1.3	Общая численность воспитанников в возрасте от 3 до 8 лет	101	человек
1.4	Численность/удельный вес численности воспитанников в общей численности воспитанников, получающих услуги присмотра и ухода:	101/100	человек/%
1.4.1	В режиме полного дня (8-12 часов)	101/100	человек/%
1.4.2	В режиме продленного дня (12-14 часов)	0	человек/%
1.4.3	В режиме круглосуточного пребывания	0	человек/%
1.5	Численность/удельный вес численности воспитанников с ограниченными возможностями здоровья в общей численности воспитанников, получающих услуги:	101/100	человек/%
1.5.1	По коррекции недостатков в физическом и (или) психическом развитии	101/100	человек/%
1.5.2	По освоению образовательной программы дошкольного образования	101/100	человек/%
1.5.3	По присмотру и уходу	101/100	человек/%
1.6	Средний показатель пропущенных дней при посещении дошкольной образовательной организации по болезни на одного воспитанника	8,1	день
1.7	Общая численность педагогических работников, в том числе:	30	человек
1.7.1	Численность/удельный вес численности педагогических работников, имеющих высшее образование	18/60	человек/%
1.7.2	Численность/удельный вес численности педагогических работников, имеющих высшее образование педагогической направленности (профиля)	18/60	человек/%
1.7.3	Численность/удельный вес численности педагогических работников, имеющих среднее профессиональное образование	12/40	человек/%
1.7.4	Численность/удельный вес численности педагогических работников, имеющих среднее профессиональное образование педагогической направленности (профиля)	12/40	человек/%
1.8	Численность/удельный вес численности педагогических работников, которым по результатам аттестации присвоена квалификационная категория, в общей численности педагогических работников, в том числе:	20/67	человек/%
1.8.1	Высшая	2/7	человек/%
1.8.2	Первая	18/60	человек/%
1.9	Численность/удельный вес численности педагогических работников в общей численности педагогических работников, педагогический стаж работы которых составляет:		
1.9.1	До 5 лет	3/10	человек/%
1.9.2	Свыше 30 лет	4/13	человек/%
1.10	Численность/удельный вес численности педагогических работников в общей численности педагогических работников в возрасте до 30 лет	2/7	человек/%
1.11	Численность/удельный вес численности педагогических работников в общей численности педагогических работников в возрасте от 55 лет	3/10	человек/%



1.12	Численность/удельный вес численности педагогических и административно-хозяйственных работников, прошедших за последние 5 лет повышение квалификации/профессиональную переподготовку по профилю педагогической деятельности или иной осуществляемой в образовательной организации деятельности, в общей численности педагогических и административно-хозяйственных работников	34/100	человек/%
1.13	Численность/удельный вес численности педагогических и административно-хозяйственных работников, прошедших повышение квалификации по применению в образовательном процессе федеральных государственных образовательных стандартов в общей численности педагогических и административно-хозяйственных работников	30/88	человек/%
1.14	Соотношение «педагогический работник/воспитанник» в дошкольной образовательной организации	1/3,3	человек/человек
1.15	Наличие в образовательной организации следующих педагогических работников:		
1.15.1	Музыкального руководителя	Да	да/нет
1.15.2	Инструктора по физической культуре	Да	да/нет
1.15.3	Учителя-логопеда	Да	да/нет
1.15.4	Логопеда	Нет	да/нет
1.15.5	Учителя- дефектолога	Нет	да/нет
1.15.6	Педагога-психолога	Да	да/нет
2.	Инфраструктура		
2.1	Общая площадь помещений, в которых осуществляется образовательная деятельность, в расчете на одного воспитанника	9,5	кв.м. на 1 воспитанника
2.2	Площадь помещений для организации дополнительных видов деятельности воспитанников	440	кв.м.
2.3	Наличие физкультурного зала	Да	да/нет
2.4	Наличие музыкального зала	Да	да/нет
2.5	Наличие прогулочных площадок, обеспечивающих физическую активность и разнообразную игровую деятельность воспитанников на прогулке	Да	да/нет

Заведующий - Н.Ф. Шкурапет